

DAS IDEALE HEIM

Seit
1928

Magazin für Architektur, Design und Wohnkultur

www.mettermagazin.com
CHF 9.50

MINOTTI

Seit 70 Jahren gibt der
Möbelproduzent den
Ton des guten Stils an

ATELIER

Studio Sundaze macht
Möbel, die den Sommer
zelebrieren

20 Seiten Spezial
BÄDER
Neue Wannen,
Waschtische und
Armaturen

VORDENKER

ZWÖLF KREATIVE ZEICHNEN UNS
IHRE VISION DES IDEALEN HEIMS 2020



Kontrastreich

Dank eines gelungenen Zusammenspiels zwischen Sichtbeton, samtigem Linoleum und Eichenholz erscheint das Innenleben eines Einfamilienhauses im Rheintal wie aus einem Guss.

Redaktion: Carina Iten, Fotos: Simone Vogel



Durch die grosszügige Fensterfront fällt der Blick vom Eszimmer aus ungetrübt in den Garten.



Im Innenausbau hat sich die Bauherrschafft auf drei Komponenten beschränkt: Sichtbeton, Linoleum und Holz.

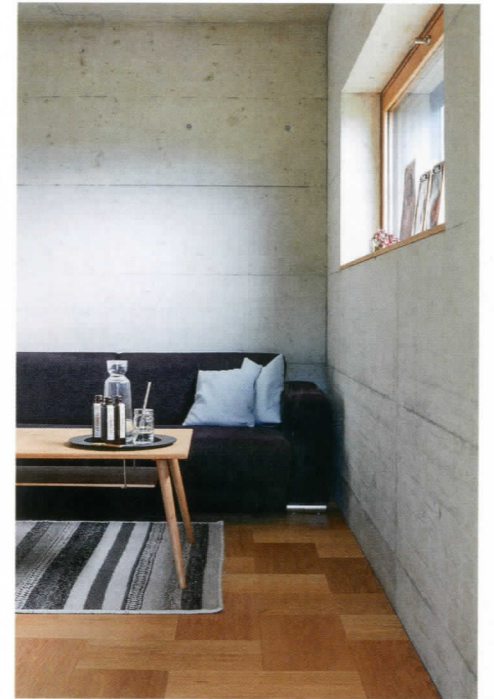


In der Küche hat sich die Bauherrschaft für italienische Keramikplatten mit filigranem Muster entschieden.

Die Kombination aus verschiedenen Parkettmustern bringt ein interessantes Spiel in den Wohnbereich.



Im Kontrast zum Sichtbeton wirkt der Holzboden weich und sorgt für eine natürliche Wärme.



Das Muster des Parkettbodens nimmt die Drehung des Hauses im Innern wieder auf.



Der Innenausbau wirkt dank Einbauschränken in Eichenholz und Linoleum wie aus einem Guss.

Wir konnten praktisch nur mit unserem Esstisch und der Couch einziehen», scherzt die Bauherrin. Die Innengestaltung ihres Einfamilienhauses umfasst nebst einer sorgfältigen Bodenverkleidung auch integrierte Schränke und Regale. Dank eines gelungenen Zusammenspiels der drei Komponenten Sichtbeton, Eichenholz und samtigem Linoleum erscheint der Innenraum wie aus einem Guss.

Kontrastreich

Ausgangslage war ein Betonmassivhaus, das im elterlichen Garten im Rheintal in eine Hanglage eingebettet und mit einer schwarzen Stahlhülle eingekleidet wurde. Das obere Geschoss dreht sich leicht vom Untergeschoss weg, sodass spannende Raumflächen entstehen und ein hoher Tageslichteinfall garantiert ist.

Für die Architektur und Gestaltung des Innenraums zeichnet Björn Lutze von Bänziger Lutze Architektur verantwortlich. «Wir

arbeiten viel mit natürlichen Materialien, die man spüren und riechen kann», erklärt der Architekt. Schnell war klar, dass Holz als dominierender Gegenspieler zum Sichtbeton eingesetzt werden soll. Die Familie entschied sich für das Produkt «Formpark» von Bauwerk Parkett in naturgeölter Eiche, da die Bauherrin bereits damit vertraut war. «Das Parkett lässt verschiedene Muster zu, was uns sehr gefällt, es ist viel individueller als die beliebten Landhausdielen», so die Bauherrin. Mit den verschiedenen Verlegemustern des Parketts konnte auch die Verschiebung der Geschosse innerhalb des Hauses überbrückt werden. Da das Mass der Formpark-Elemente mit handelsüblichen Schalttafeln übereinstimmt, setzte der Architekt dieses gestalterische Merkmal zur Strukturierung der Raumdecken ein.

Unkompliziert und praktisch

Dadurch, dass der Architekt von Anfang an in die Planung einbezogen wurde, bekam die Inneneinrichtung ein einheitliches Kleid. Der Parkettboden zieht sich durch die gesamte Wohnfläche hindurch, selbst die Regale sind

aus demselben Holz. Lediglich das Kinderbad sowie der Küchenboden sind gefliest. «Durch die Einbauschränke fließen die Möbel von einem Raum zum nächsten und werden zu Gestaltungselementen», so Björn Lutze. Durch die gesamtheitliche Planung konnten zudem Schienen, wie bei der Schiebetüre in der Küche, direkt in die Decke eingebaut werden.

Das Formpark-Parkett erweist sich zudem auch als ideale Spielwiese für die Kinder: «Der Boden ist unproblematisch und überhaupt nicht heikel. Unsere Tochter kann hier auf dem Boden spielen, und es macht auch nichts, wenn mal ein Buntstift draufkommt oder ein Kratzer passiert», so die Bauherrin. Dennoch wünschte die Bauherrin eine dritte, weiche Komponente. Samtiger Linoleum erwies sich als idealer Baustein, um die Schrankverkleidung zu komplettieren. Die Materialmischung gibt ein harmonisches Gesamtbild ab und macht den Wohnraum zu einem beliebten Treffpunkt für Freunde und Familie.

www.bauwerk-parkett.com

www.baenzigerlutze.ch

«Dank der Einbauschränke konnten wir praktisch mit einem Tisch und einer Couch einziehen.»

BAUHERRIN



Infolge der Einbettung in die Hanglage, geniesst die Familie einen wunderbaren Ausblick über das Rheintal.